

Schweizer Alpen-Club SAC
Club Alpin Suisse
Club Alpino Svizzero
Club Alpin Svizzer



Jurahaus

Dokumentation für Gäste

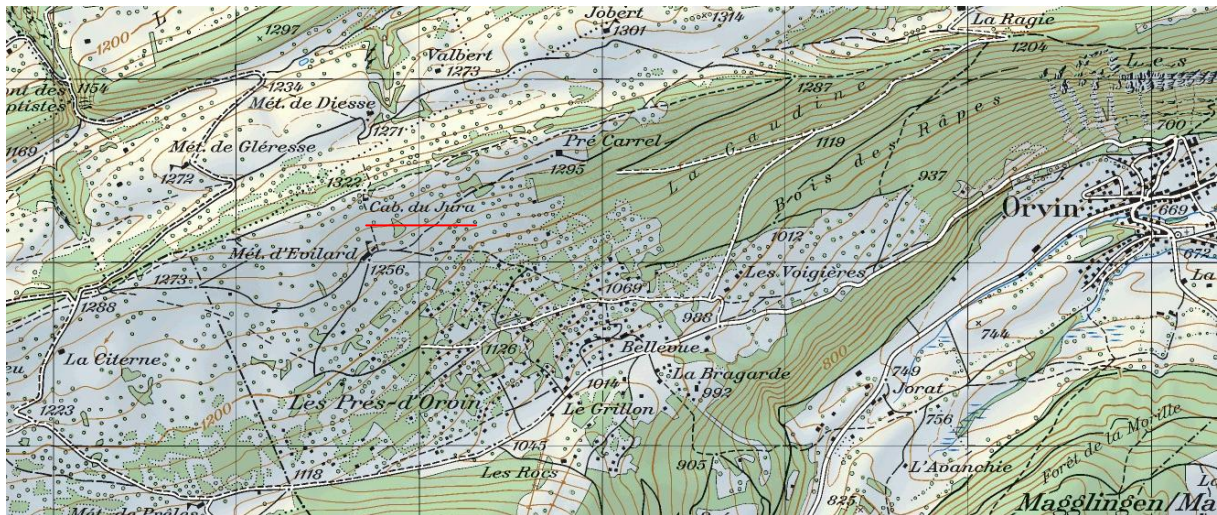
1 Das Jurahaus



Die Lage

Auf der Bergkette des Chasseralgebietes auf 1326 M.ü.M., nördlich von Biel, liegt das Jurahaus inmitten für diese Region typischer, tannen- und buchenbestandener Bergwiesen. Von der grossen Terrasse geniesst man eine herrliche Sicht auf Mittelland und Alpenkette.

Koordinaten: 578'706 / 223'320



Die Geschichte

Das Haus wurde 1917 erbaut und in einer zweiten Etappe mit einem Anbau auf der Westseite (Grosser Saal) erweitert. Mit dem Umbau 1982 wurde ein Anbau im Ostteil realisiert, womit der Eingangsbereich und die Toilettenanlagen erneuert werden konnten.

Erdgeschoss

Im Erdgeschoss gibt es eine Küche und 2 Aufenthaltsräume für jeweils ca. 25 und 55 Personen. Weiter befindet sich auf dieser Etage die Toilettenanlage, die Garderobe im Eingangsbereich und ein Raum zum deponieren von Gepäck.

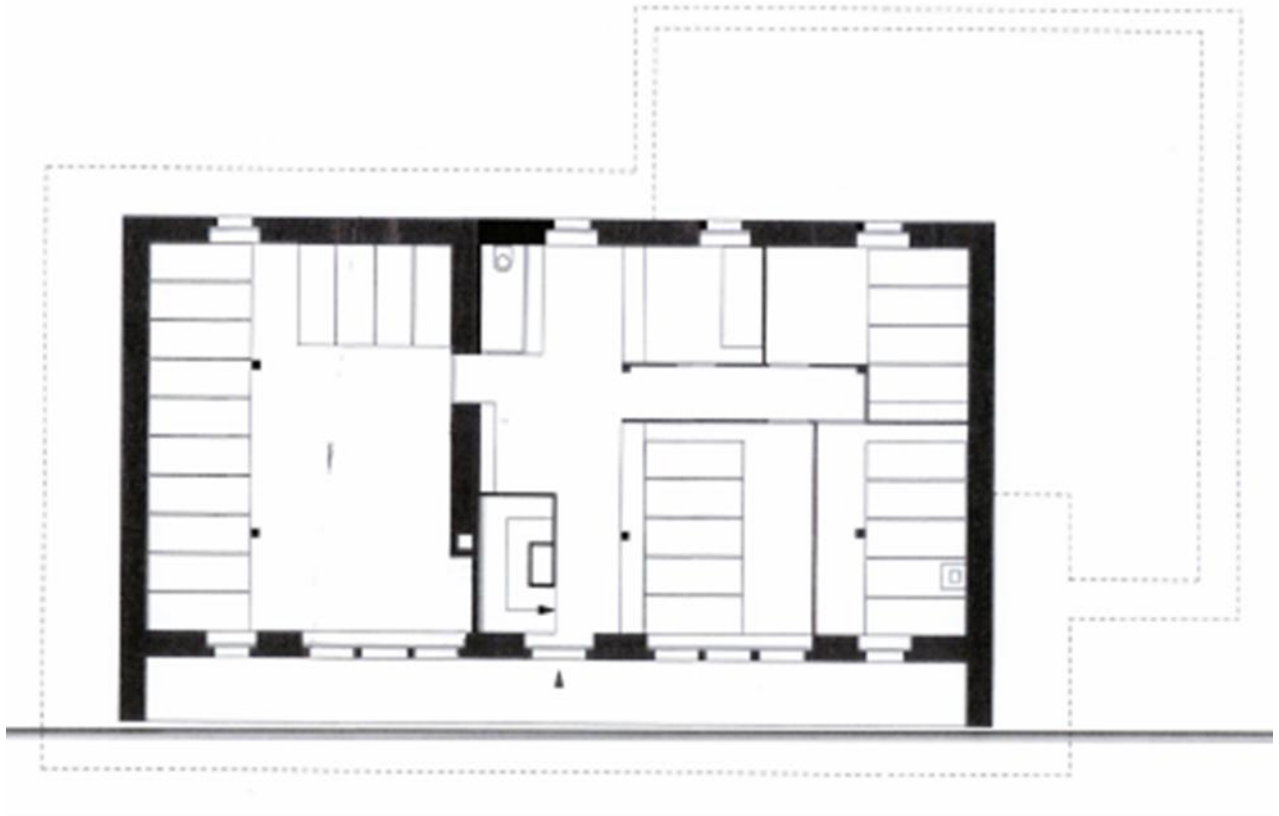


Seit dem Anbau 1982 befindet sich der Haupteingang auf der Ostseite.



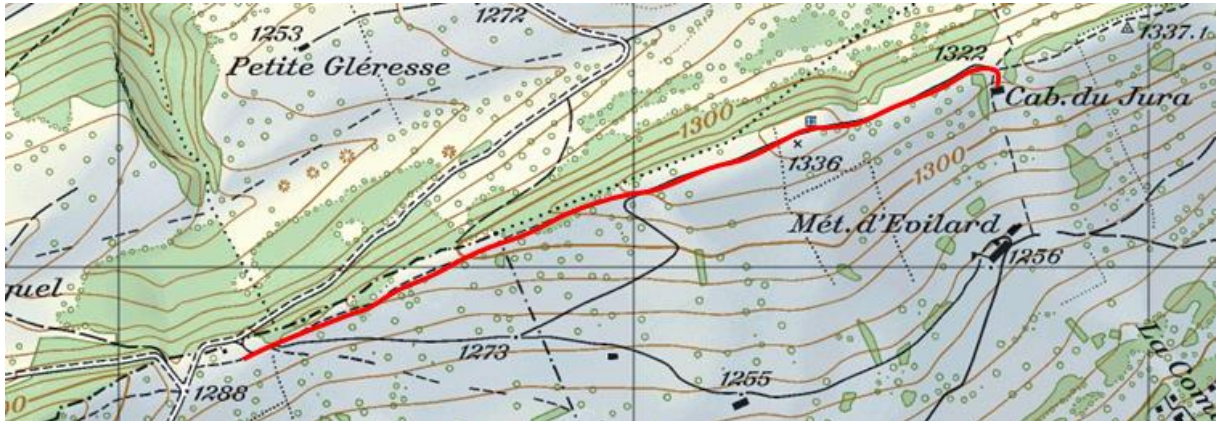
Erster Stock

Im ersten Stock befinden sich die Schlafräume. Das JuraHaus verfügt über 40 Schlafplätze, aufgeteilt in fünf Räume zu jeweils 21, 9, zwei mal 4 und einmal 2 Betten. Wovon jedoch ein Vierer- und das Zweierzimmer als Hüttenwarts bzw. als Hüttenchefzimmer dienen und nur in Absprache benutzt werden können. Es gibt eine Sanitäreanlage im 1. Stock (Nacht-WC).

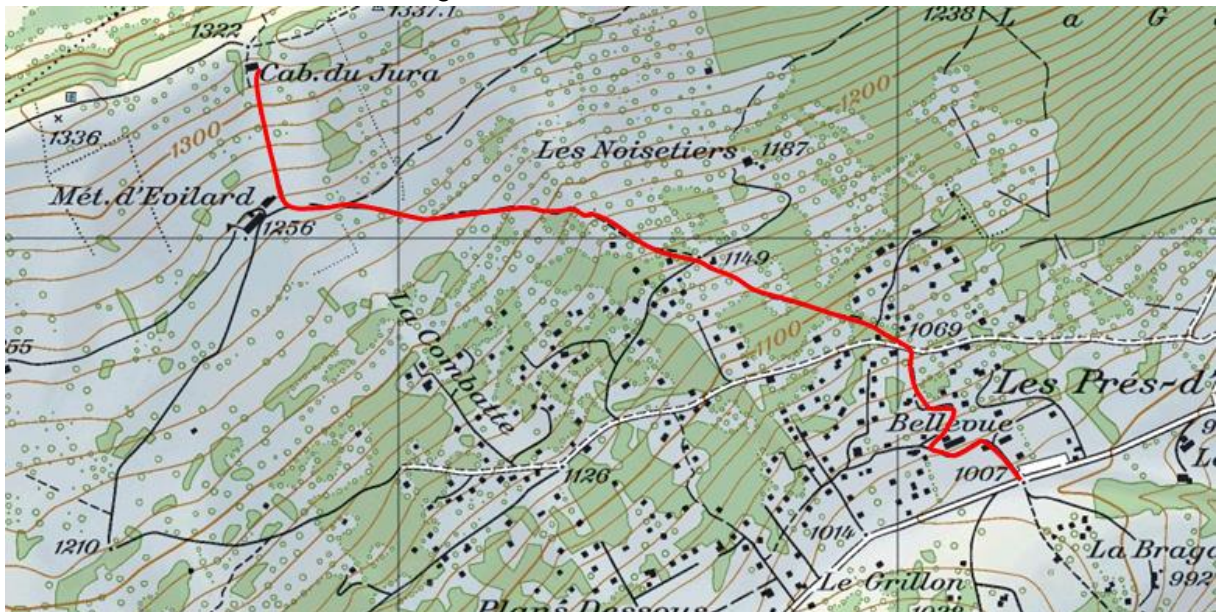


2. Anreise

A6 bis Frinvillier, Kantonsstrasse nach Orvin, abbiegen nach Les Prés-d'Orvin; Weiterfahrt bis La Citerne / Place Centrale. Vom Zentralplatz (oberhalb Les Prés-d'Orvin) ist das Jurahaus in ca. 20 Minuten zu Fuss erreichbar. Diese Strecke ist relativ flach.



Von Les Prés-d'Orvin (Parkplatz Bushaltestelle Bellevue) kann direkt in ca 45 Minuten die Hütte erreicht werden. Dieser Weg ist relativ steil.



3. Wissenswertes

Heizung und Kochen

Im Jurahaus wird mit Holzöfen geheizt und gekocht.

➤ Kochtipps:

- Wenn der Herd auf Backen eingestellt ist, kann auf der ganzen Fläche gekocht werden.
- Kleine Holzstücke geben schnell grosse Hitze, alle 10 Minuten nachfüllen
- Mittlere Holzstücke ergeben eine konstante Hitze alle 15 bis 20 Minuten nachfüllen

Heisse Asche bleibt wegen der Brandgefahr im Ofen und wird erst vom nächsten Hüttenwartteam entfernt. Der Aschen-Ochsner-Kübel befindet sich vor dem Haupteingang. Im Winter ist im Toilettenraum Damen der Thermostat (hinter der Türe) auf 15° zu stellen, beim Verlassen des Hauses unbedingt wieder auf 10° zurückstellen.

Im Garderobenraum steht ein Secomat zur Verfügung, der bei Bedarf eingeschaltet wird. Die Türen müssen beim Gebrauch des Secomat geschlossen werden. Nach dem Gebrauch ist der Wasserbehälter zu entleeren.

Erste Hilfe / Sanitätsartikel

Im Küchenschrank links unten befindet sich eine Box mit einer Apotheke. Verbrauchtes oder fehlendes Material ist dem Hüttenchef zu melden.

Wichtige Nummern:

144: Sanität

117: Polizei

118: Feuerwehr

1414: Rega

4. Aktivitäten

Wandern

Schöne Wanderungen rund um das Jurahaus sind bei fast jedem Wetter machbar.

Seilpark

Der Seilpark „Forest Jump“ bei der Bison-Ranch ob Prés d' Orvin bietet vielseitige Herausforderungen in luftiger Höhe.

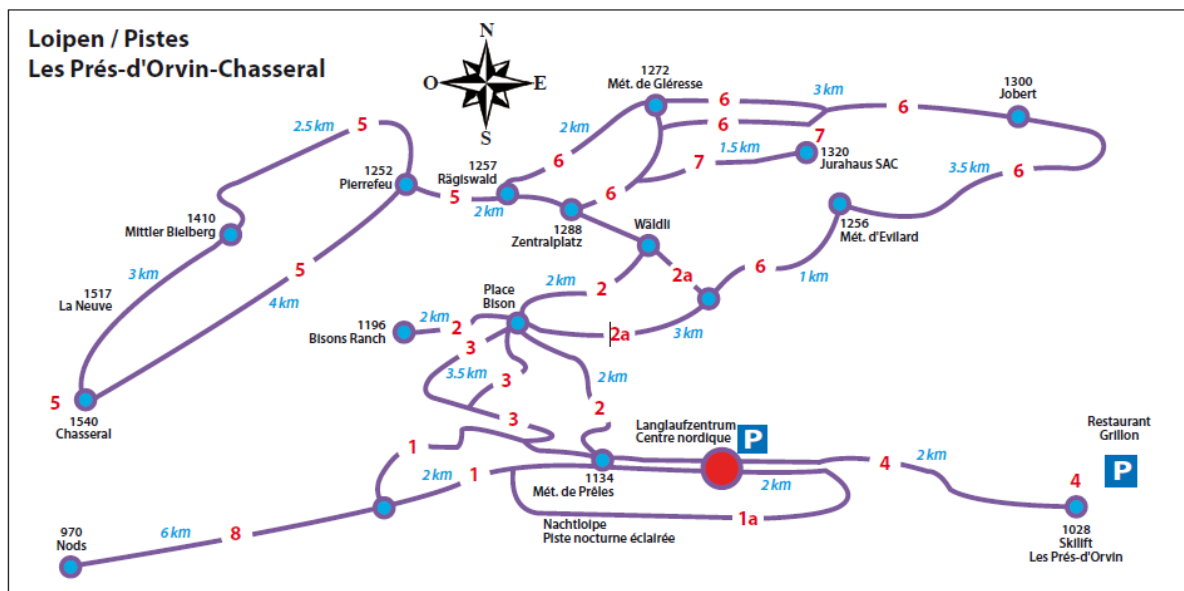


www.forestjump.ch

Klettern

Im Kletterführer „Jura Plaisir“ finden sich zahlreiche Kletterrouten in der Umgebung

Langlauf



Schneeschuhwanderungen

Die verschneiten Juraweiden bieten sich wunderbar fürs Schneeschuhwandern an.

